

# 下関市内の商店街・商業施設における学生の消費行動

横 山 博 司

関門地域研究 Vol. 21

2012年3月発行

関門地域共同研究会  
北九州市立大学・下関市立大学

# 下関市内の商店街・商業施設における学生の消費行動

下関市立大学 横山 博司

## はじめに

本研究は、下関市内に通学する学生から見た下関市内の3つの商店街・商業施設について調査を行った結果である。秋葉原が「オタクの聖地」と呼ばれたり、巣鴨商店街が「おばあちゃんの前宿」と言われるように、活気のある商店街は、それぞれ特定の購買層にターゲットを絞ったり、あるいは商品に特色を出したりして売り上げを伸ばしている。本調査の目的は、若者層である学生から見た時に、下関市内の商店街・商業施設がどの様に認知されているかを調査した結果である。

## 1. 調査方法

調査は質問紙法を用いた。調査は、調査協力者に対して直接配布した。調査期間は、平成22年11月～平成22年2月である。

調査協力者は、172名、男性84名、女性81名、不明7名である。年齢は、18歳～22歳。出身地の内訳は、下関市内25名、山口県内20名、山口県外127名である。

## 2. 調査結果の分析

調査用紙（付表参照）は、以下の12調査項目からなっている。それぞれの項目について、「ゆめシティ、シーモール、唐戸商店街」に関する以下の質問を行った。

- ①各商店街を知っているか
- ②各商店街に行ったことがあるか
- ③各商店街に行く頻度は
- ④行く際の交通手段及び移動時間
- ⑤各商店街に行く目的
- ⑥各商店街に誰と行くか
- ⑦各商店街での滞在時間
- ⑧各商店街に対するイメージについて：16項目
- ⑨何度も行ってみたいと思うか、またその理由
- ⑩各商店街で使う平均金額
- ⑪各商店街についてのマイナスイメージ：12項目

非常にそう思うから全くそう思わない、の5件法で評価

### 3. 結果

#### (1) 商店街を知っているか

図1は、各商店街を知っているかについての結果を示している。ゆめシティ、シーモールは、およそ97%の学生が知っているのに対して、唐戸商店街は、約85%であり、2つの商店街と比較して、やや認知度が低いことがわかる。

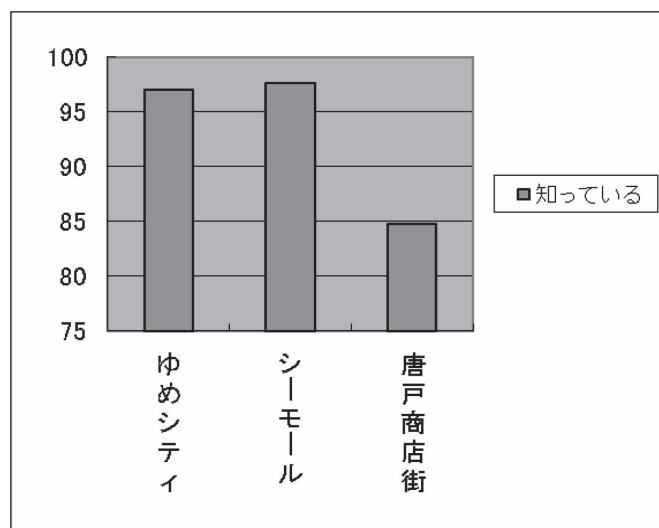


図1 各商店街・施設の認知度

#### (2) 商店街に行ったことがあるか

図2は、各商店街に行ったことがあるかについての結果を示している。ゆめシティには93.4%の学生が、シーモールには、96.4%の学生が言ったことがあるにもかかわらず、唐戸商店街には、47.8%の学生しか行ったことがなく、約40%の学生は行った経験がない。他の2商店街と比較して、唐戸商店街に行った経験のない学生が多いことがわかる。

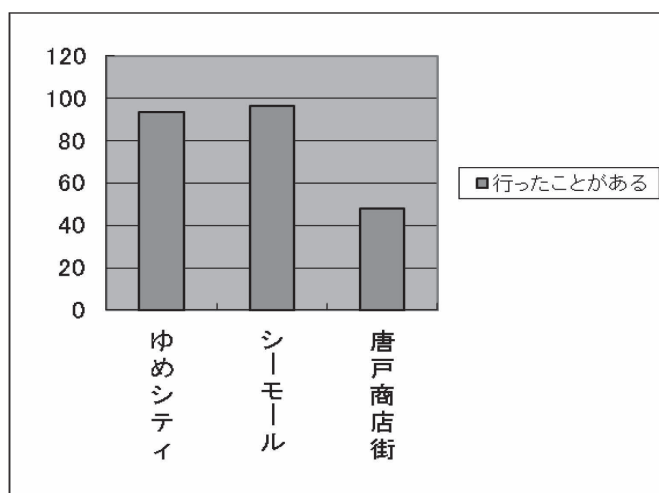


図2 各商店街・施設への訪問経験

### (3) 各商店街に行く頻度は

1カ月当たりに行く回数も、どの商店街も、月に1回が最も多く、続いて2回となっている。ゆめシティでは、42.4%の人が月に1回、12.2%の人が2回行っている。シーモールでは、42.4%の人が月に1回、13.4%の人が2回行っている。唐戸商店街については、44.4%の人が月に1回行っているが、2回行っている人は3.2%に過ぎない。

### (4) 行く際の交通手段及び移動時間

ゆめシティでは、自転車の使用が最も多く、続いて、車、徒歩となっている。シーモールでは、電車、バス、自転車となっている。また、唐戸商店街では、バス、車、電車である。行くのにかかる時間は、それぞれ、25.8分、27.5分、26.8分であり、差はない。

### (5) 商店街に行く目的

図3は、各商店街に行った人たちのうち、例えば何パーセントの人が食料品を購入したかを示している。複数回答なので、それぞれの商品についての購入割合を示している。図3に示すように、ゆめシティでは、衣類、雑貨、書籍、食事と回答した人が40%を超えている。その一方で、CD、DVDの購入は少ない。シーモールでは、雑貨の割合が60%を超えているのが目立ち、続いて書籍が40%を超えているが、他は少ない。唐戸商店街では、食事が20%を超えているのが目立つ程度で、続いて食料品が14.7%である。即ち、唐戸商店街においては、実際に行っている人も少なく、他の商品の購入はおろか、ウィンドウショッピングも行われていないことがわかる。

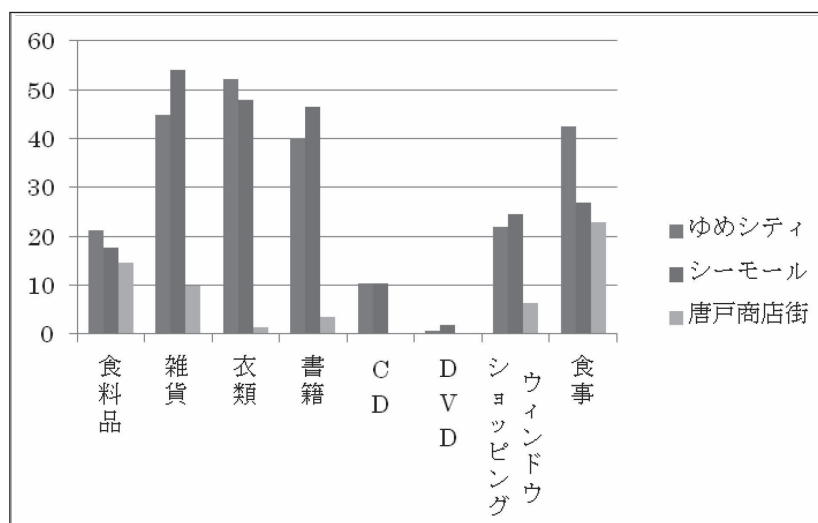


図3 各商店街・施設に行く目的

### (6) 商店街に誰と行くか

図4は、各商店街に行った人たちのうち、誰と行ったかの割合を示している。(5)と同様に複数回答で答えさせているので、各所の行動相手ごとについての割合を示している。ゆめシティでは、

友人と行った経験のある人が67.9%であり、続いて、ひとりが46.1%である。シーモールでは、友人と一緒にいくと回答した学生が66.9%、続いてひとりで行く学生が56.4%である。

2商店街と比較して、唐戸商店街では、友人とが18.9%、家族14.0%、ひとり15.4%であり、一緒に行く相手にバラツキが見られない。学生が、友人と遊びに行く場所としても、あまり魅力的ではないことを示唆している。

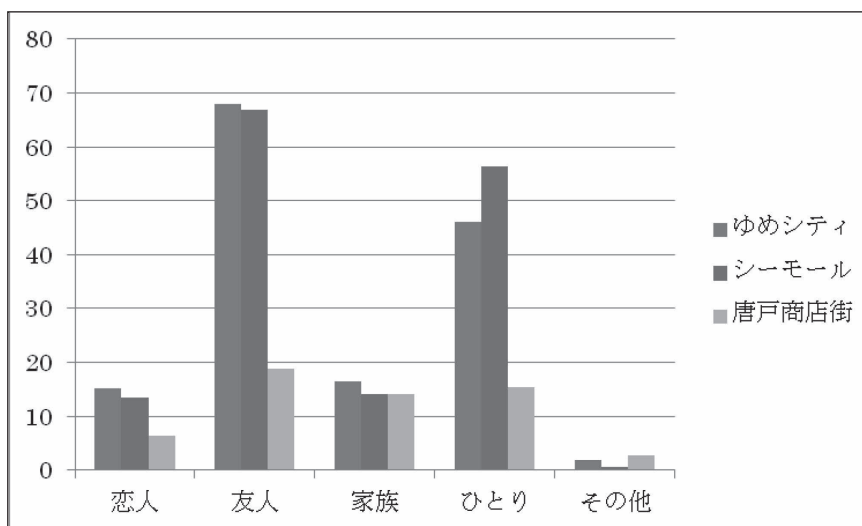


図4 各商店街・施設に誰と行くか

#### (7) 各商店街での滞在時間

各商店街での滞在時間を示したのが、図5である。商店街の滞在時間に違いがあるか否かを見るために、対応のある  $t$  検定を行った。その結果、ゆめシティ (滞在平均時間 114.2 分, SD (標準偏差)=81.60) とシーモール (滞在平均時間 104.3 分, SD=78.72) の間には、傾向差が見られた ( $t=1.729$ ,  $df$  (自由度) =129,  $p<0.1$ )。ゆめシティと唐戸商店街 (滞在平均時間 59.0 分, SD=33.82) の間には、有意な差 ( $t=5.053$ ,  $df=57$ ,  $p<0.001$ ) が見られ、明らかにゆめシティでの滞在時間の方が長かった。同様に、シーモールと唐戸商店街の間にも、有意な差が見られ、明らかにシーモールでの滞在時間の方が長かった ( $t=6.628$ ,  $df=60$ ,  $p<0.001$ )。3 商店街を比較した時に、唐戸商店街での滞在時間は、他の商店街の約二分の一である。

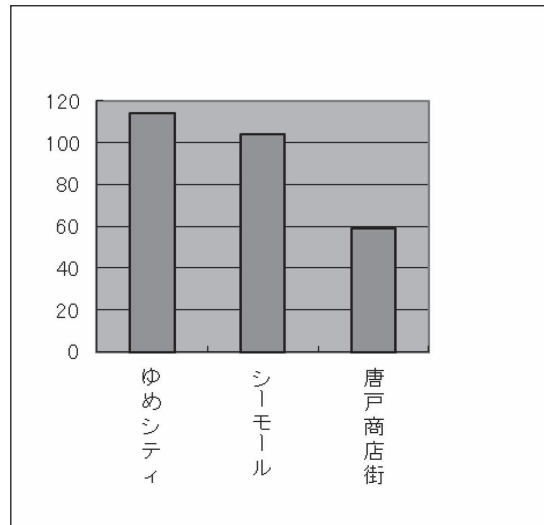


図5 各商店街・施設での滞在時間

#### (8) 各商店街に対するイメージについて：16項目

3商店街のイメージに関する16調査項目について、因子分析（最尤法、プロマックス回転）を行った。因子数は、固有値1以上の基準を設け、さらに因子の解釈の可能性をも考慮して2因子を抽出した（表1参照）。

その結果、第1因子は、「品揃えが豊富」「イベントがある」「休息場所が多い」「活気がある」「店の色彩が豊か」「店の並びの調和がとれている」という質問項目に関する因子であることから、「調和」の因子とした。

第2因子は、「カップルが多い」「家族連れが多い」「若者が多い」という質問項目に関する因子であることから、「にぎわい」の因子とした。

各因子に関わる項目の合計値を項目数で割って求めたものが、各因子についての評価平均値である（図6）。それぞれの因子について、3商店街の違いを見るために、対応のあるt検定を行った。その結果、「調和」の因子については、ゆめシティ（ $X$ （評価平均値）=3.1,  $SD$ （標準偏差）=0.62）とシーモール（ $X$ =2.9,  $SD$ =0.66）の間には、有意な差（ $t$ =3.967,  $df$ （自由度）=147,  $p$ <0.001）がみられ、ゆめシティに対する評価が高かった。ゆめシティと唐戸商店街（ $X$ =2.6,  $SD$ =0.73）の間には、有意な差（ $t$ =7.414,  $df$ =79,  $p$ <0.001）が見られ、ゆめシティに対する評価が高かった。さらに、シーモールと唐戸商店街の間にも、有意な差（ $t$ =4.927,  $df$ =82,  $p$ <0.001）がみられた。「調和」の因子については唐戸商店街に対する評価が最も低かった。

「にぎわい」の因子については、ゆめシティ（ $X$ =3.6,  $SD$ =0.63）とシーモール（ $X$ =3.3,  $SD$ =0.67）の間には、有意な差がみられ（ $t$ =6.419,  $df$ =147,  $p$ <0.001）がみられ、ゆめシティに対する評価が高かった。ゆめシティと唐戸商店街（ $X$ =2.4,  $SD$ =0.96）の間には、有意な差（ $t$ =11.329,  $df$ =79,  $p$ <0.001）が見られ、ゆめシティに対する評価が高かった。さらに、シーモールと唐戸商店街の間にも、有意な差（ $t$ =8.178,  $df$ =83,  $p$ <0.001）がみられた。「にぎわい」の因子についても唐戸商店街に対する評価が最も低かった。

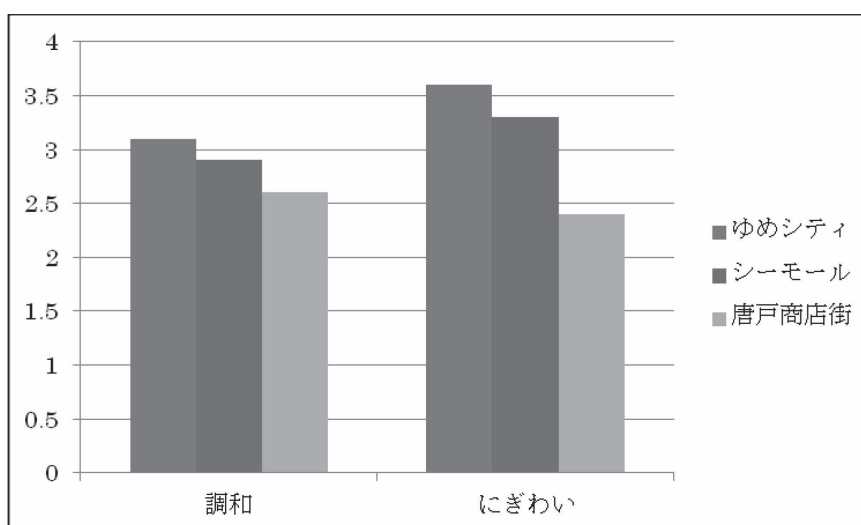


図6 各商店街・商業施設のイメージ

表1. パターン行列（商店街イメージ）

	第1因子	第2因子
カップルが多い	-.081	.734
家族連れが多い	.064	.601
若者が多い	.071	.679
高齢者が多い	.015	-.058
人が多い	.208	.711
清潔感がある	.474	.146
所在地が不便	-.005	.002
閉店時間が早い	-.013	-.025
接客態度が良い	.155	.091
品揃えが豊富	.577	.220
イベントがある	.477	.109
歴史がある	.185	-.022
休憩場所が多い	.575	-.005
活気がある	.538	.333
店の色彩が豊か	.961	-.141
店の並びの調和	.908	-.122

(9) 何度も行ってみたいと思うか

図7は、各商店街に行った人が、何度も行ってみたいと思っているか否かについて問うた結果である。ゆめシティでは、63.6%、シーモールでは、56.8%、唐戸商店街では、24.2%の人が、何度

も行ってみたいと答えている。ここでも、唐戸商店街の低さが目立っている。

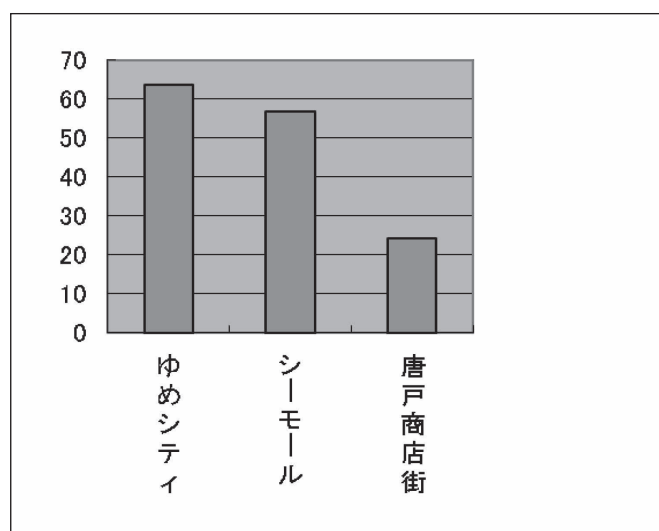


図7 訪問期待

#### (10) 商店街に行く理由について

図8は、各商店街に行く理由について聞いた結果を示している。複数回答で答えさせているので、それぞれの理由ごとについての選択した割合を示している。ゆめシティでは、最も多いのが「近いから」、続いて「品揃えが豊富であるから」が、大きな理由となっている。シーモールでは、ゆめシティと同様、「近いから」が最も多く、続いて「品揃えが豊富であるから」が、理由となっている。唐戸商店街では、もちろん回答した調査対象者の数が少ないこともあるが、どの理由についても5%前後とそれぞれの項目に対しての選択が少ないことがわかる。

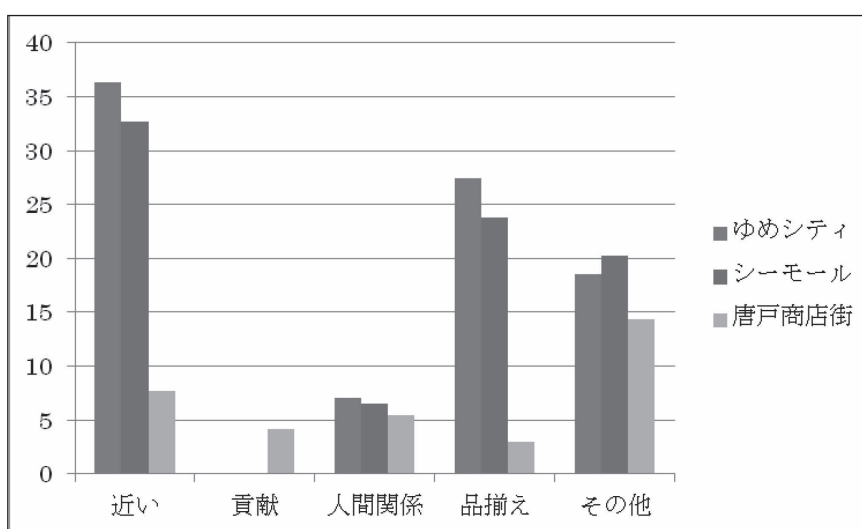


図8 商店街に行く理由



### (11) 各商店街で使う平均金額について

図9は、各商店街で、使う平均金額を示している。ゆめシティでは、1,000円以上5,000円未満が最も多く、全体の59%を占めている。続いて、1,000円未満が30.1%を占め、5,000円以上10,000円未満は、10.8%である。20,000円以上は皆無である。シーモールでは、ゆめシティと同様、1,000円以上5,000円未満が最も多く、全体の57.4%を占めている。続いて、1,000円未満が32%を占め、5,000円以上10,000円未満は、10.1%である。20,000円以上は、0.6%いる。唐戸商店街では、1,000円未満が81.1%と大半を占めている。後は、1,000円以上5,000円未満が18.9%である。調査対象者が学生ということもあり、全般的には支出金額は低いが、唐戸商店街ではほとんど使っていないことがわかる。

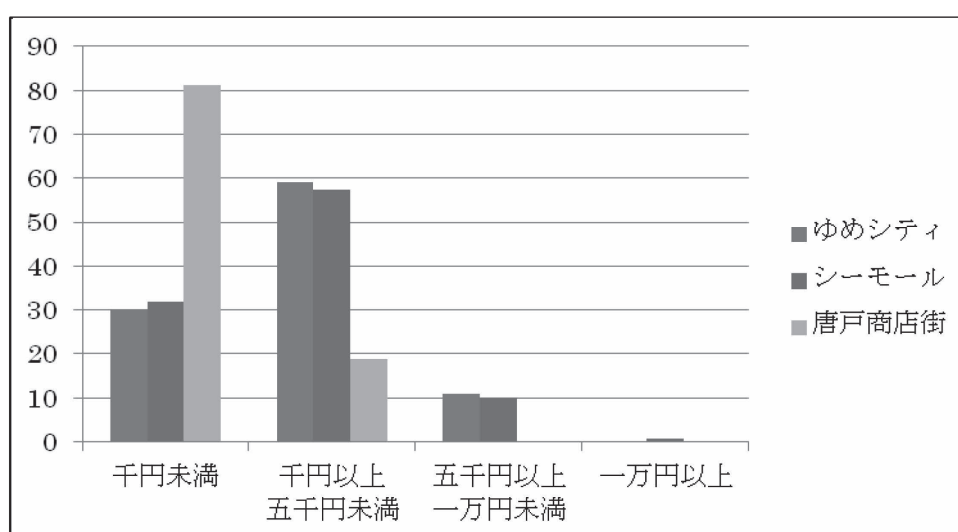


図9 商店街で使う平均金額

### (12) 商店街に行かない理由について：12項目

商店街に行かない理由についての12調査項目について、(8)と同様、因子分析(最尤法、プロマックス回転)を行った。因子数は、固有値1以上の基準を設け、さらに因子の解釈の可能性をも考慮して3因子を抽出した(表2参照)。

その結果、第1因子は、「清潔感がない」「閉店時間が早い」「接客態度が悪い」「品揃えが悪い」「休息場所がない」「活気がない」「暗いイメージがある」「好きな店がない」という質問項目に関する因子であることから、「非活性化」の因子とした。

第2因子は、「混雑している」「落ち着いて買い物ができない」という質問項目に関する因子であることから、「乱雑さ」の因子とした。第3因子は、「所在地が不便」「他の所で買い物をするから」という質問項目に関する因子であることから、「地理的不利」の因子とした。各因子に関わる項目の合計値を項目数で割って求めたものが、各因子についての評価平均値である(図10)。それぞれの因子について、3商店街の違いを見るために、対応のあるt検定を行った。その結果、「非活性化」の因子については、ゆめシティ(X(評価平均値)=2.4, SD(標準偏差)=0.51)とシーモール(X=2.8,

SD=0.61)の間には、有意な差 ( $t=3.780$ ,  $df$  (自由度) =17,  $p<0.001$ ) がみられ、シーモールの方を活性化されていないと判断していた。ゆめシティと唐戸商店街 ( $X=2.8$ ,  $SD=0.67$ )の間にも、有意な差 ( $t=4.591$ ,  $df=19$ ,  $p<0.001$ )が見られ、ここでもゆめシティの方が活性化しているとの評価があった。しかしながら、シーモールと唐戸商店街の間には、有意な差がみられなかった。「非活性化」の因子については、ゆめシティと比べて、他の2商店街は、活性化されていないと評価されていた。

「乱雑さ」の因子については、ゆめシティ ( $X=2.7$ ,  $SD=0.85$ ) とシーモール ( $X=2.6$ ,  $SD=0.80$ )の間には、有意な差がみられなかった。同様に、ゆめシティと唐戸商店街 ( $X=2.4$ ,  $SD=0.85$ )の間、シーモールと唐戸商店街の間にも、有意な差は見られなかった。「乱雑さ」の因子については、3商店街で差はなかった。

「地理的不利」の因子については、ゆめシティ ( $X=3.7$ ,  $SD=0.97$ ) とシーモール ( $X=3.1$ ,  $SD=0.82$ )の間には、有意な差 ( $t=2.311$ ,  $df=16$ ,  $p<0.05$ ) がみられ、シーモールに対する評価が高かった。ゆめシティと唐戸商店街 ( $X=3.5$ ,  $SD=0.91$ )の間には、傾向差 ( $t=1.752$ ,  $df=18$ ,  $p<0.1$ )が見られ、唐戸商店街の方が地理的に有利と評価される傾向があった。さらに、シーモールと唐戸商店街の間には有意な差は見られなかった。

「地理的不利」の因子については、シーモールや唐戸商店街は、買い物に行く場所として、交通の便もよく、所在地としては、有利な条件にあることがわかった。ただし、この設問に対する回答者数が少ないので、データとしては、欠陥が多くあくまで、参考にとどめたい。

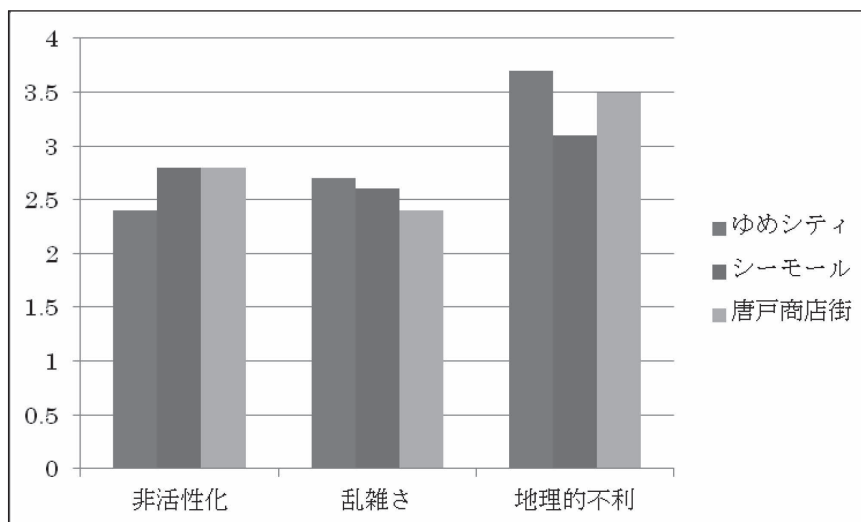


図10 各商店街・施設のマイナスイメージ

表2. パターン行列 (商店街マイナスイメージ)

	第1因子	第2因子	第3因子
混雑している	-.035	.825	.096
落ち着いて買い物できない	.062	.806	.079
清潔感がない	.788	.186	.001
所在地が不便	.789	.283	.628
閉店時間が早い	.790	.187	.035
接客態度が悪い	.791	.395	-.118
品揃えが悪い	.792	-.068	-.075
休息場所がない	.793	.060	-.226
活気がない	.794	-.296	.092
他の所で買い物するから	.795	-.118	.661
暗いイメージがある	.796	-.173	.087
好きな店がない	.797	.028	.244

(13) 各商店街についての情報をどこから得たか

図11は、各商店街についての情報をどこから得たかについて聞いた結果を示している。複数回答なので、それぞれの理由ごとについての選択した割合を示している。ゆめシティで最も多かったのが、新聞等の広告からで34.9%、続いてテレビ・コマーシャルからが30.3%であった。シーモールも同様に、新聞等の広告からで38.2%、続いてテレビ・コマーシャルからで18.4%であった。唐戸商店街は、新聞広告等からが最も多く13.7%であったが、他の2商店街と比較して、テレビ・コマーシャルは皆無であった。

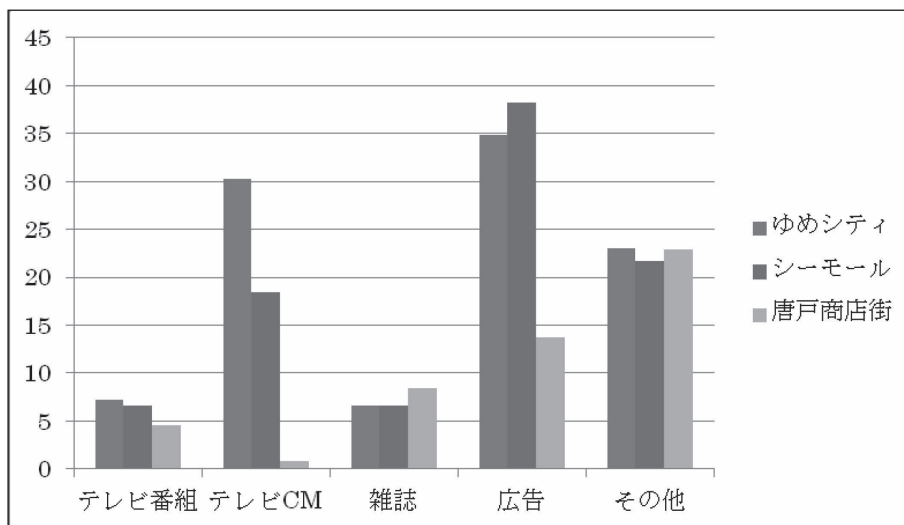


図11 商店街についての情報の入手先

## 終わりに

調査結果は、下関市内に通学する大学生から見た時に、対象とする3つの商店街・施設のうち唐戸商店街が最も魅力がないことを示していた。他の2商店街・施設と比較して行った経験も少なく、当然行く頻度も低かった。利用目的として、食事は20%程度あったが、他の購買行動については、ほとんど皆無と言ってよい。学生にとっての商店街としての評価も低く、魅力に乏しいことがわかった。せいぜい高かったのは、交通の利便性であった。唐戸商店街が学生を購買層の対象としないのであるならば、今回の調査結果を気にする必要はないが、学生をひとつ購買層のターゲットとするのであるならば、学生を含めた若者層を引き付けるための工夫が必要であるだろう。

## 唐戸商店街・ゆめシティ・シーモールに関する調査

この調査は、唐戸商店街・ゆめシティ・シーモールに対する皆様のイメージをお聞きするものです。以下の項目について、個人の特定はされませんので、正直にお答えください。なお、このアンケート結果は統計的に処理されますので、個人情報については保護され、外部に漏れる心配はございません。どうぞ、ご協力くださいますようお願いいたします。

下関市立大学 横山ゼミ

■以下の項目について、あてはまるものに○をつけてください。

1. 性別を教えてください。 (男・女)
2. 出身地を教えてください。 (下関市内・山口県内・山口県外)
3. **ゆめシティ・シーモール・唐戸商店街**を知っていますか？
  - ・ゆめシティ (知っている／知らない)
  - ・シーモール (知っている／知らない)
  - ・唐戸商店街 (知っている／知らない)
4. **ゆめシティ・シーモール・唐戸商店街**に行ったことがありますか？
  - ・ゆめシティ (ある／ない)
  - ・シーモール (ある／ない)
  - ・唐戸商店街 (ある／ない)

\*問4で行ったことがあると答えた方は、以下の間にお答えください (問13は除く)。

\*問4で行ったことがないと答えた方は、問13以下にお答えください。

5. 行ったことのある人はどれくらいの頻度で行きますか？
  - ・ゆめシティ (週 回／月 回)
  - ・シーモール (週 回／月 回)
  - ・唐戸商店街 (週 回／月 回)
6. どのような交通手段を最も使いますか？またその際家からどれくらい時間がかかりますか？交通手段が2つ以上ある場合はそれら全部に○をして、合計の移動時間を記入してください。
  - ・ゆめシティ (歩き・自転車・バス・電車・タクシー・車) ( 時間 分)
  - ・シーモール (歩き・自転車・バス・電車・タクシー・車) ( 時間 分)
  - ・唐戸商店街 (歩き・自転車・バス・電車・タクシー・車) ( 時間 分)

7. 行く目的はなんですか？

・ゆめシティ

＜買い物＞あなたが購入したり、買い物以外で行ったものに○をしてください。

(複数回答可)

【食料品・雑貨・衣類・書籍・CD・DVD・ウィンドーショッピング・食事・  
映画鑑賞・その他( )】

＜人＞誰と行きますか？(複数回答可)

【恋人・友人・家族・一人・その他( )】

・シーモール

＜買い物＞あなたが購入したり、買い物以外で行ったものに○をしてください。

(複数回答可)

【食料品・雑貨・衣類・書籍・CD・DVD・ウィンドーショッピング・食事・  
映画鑑賞・その他( )】

＜人＞誰と行きますか？(複数回答可)

【恋人・友人・家族・一人・その他( )】

・唐戸商店街

＜買い物＞あなたが購入したり、買い物以外で行ったものに○をしてください。

(複数回答可)

【食料品・雑貨・衣類・書籍・CD・DVD・ウィンドーショッピング・食事・  
映画鑑賞・その他( )】

＜人＞誰と行きますか？(複数回答可)

【恋人・友人・家族・一人・その他( )】

8. 店での滞在時間はどれくらいですか？

・ゆめシティ ( 時間 分)

・シーモール ( 時間 分)

・唐戸商店街 ( 時間 分)

9. ゆめシティ・シーモール・唐戸商店街のイメージについて最も当てはまると思うものに、以下の5段階で評定してください。選択した評定値に○をつけてください。

・ゆめシティのイメージについて

	非常に そう思 う	そう 思う	まあま あそう 思う	そう 思わな い	全く 思わな い
① カップルが多い	5	4	3	2	1
② 家族連れが多い	5	4	3	2	1
③ 若者が多い	5	4	3	2	1
④ 高齢者が多い	5	4	3	2	1
⑤ 人が多い	5	4	3	2	1
⑥ 清潔感がある	5	4	3	2	1
⑦ 所在地が不便	5	4	3	2	1
⑧ 閉店時間が早い	5	4	3	2	1
⑨ 接客態度が良い店が多い	5	4	3	2	1
⑩ 品揃えが豊富	5	4	3	2	1
⑪ イベントがある	5	4	3	2	1
⑫ 歴史がある	5	4	3	2	1
⑬ 休憩場所が多い	5	4	3	2	1
⑭ 活気がある	5	4	3	2	1
⑮ 店の色彩が豊か	5	4	3	2	1
⑯ 店の並びの調和が取れている	5	4	3	2	1

・シーモールのイメージについて

	非常に そう思 う	そう 思う	まあま あそう 思う	そう 思わな い	全く 思わな い
① カップルが多い	5	4	3	2	1
② 家族連れが多い	5	4	3	2	1
③ 若者が多い	5	4	3	2	1
④ 高齢者が多い	5	4	3	2	1
⑤ 人が多い	5	4	3	2	1

⑥清潔感がある	5	4	3	2	1
⑦所在地が不便	5	4	3	2	1
⑧閉店時間が早い	5	4	3	2	1
⑨接客態度が良い店が多い	5	4	3	2	1
⑩品揃えが豊富	5	4	3	2	1
⑪イベントがある	5	4	3	2	1
⑫歴史がある	5	4	3	2	1
⑬休憩場所が多い	5	4	3	2	1
⑭活気がある	5	4	3	2	1
⑮店の色彩が豊か	5	4	3	2	1
⑯店の並びの調和が取れている	5	4	3	2	1

・唐戸商店街のイメージについて

	非常に そう思 う	そう 思う	まあま あそう 思う	そう 思わな い	全く 思わな い
①カップルが多い	5	4	3	2	1
②家族連れが多い	5	4	3	2	1
③若者が多い	5	4	3	2	1
④高齢者が多い	5	4	3	2	1
⑤人が多い	5	4	3	2	1
⑥清潔感がある	5	4	3	2	1
⑦所在地が不便	5	4	3	2	1
⑧閉店時間が早い	5	4	3	2	1
⑨接客態度が良い店が多い	5	4	3	2	1
⑩品揃えが豊富	5	4	3	2	1
⑪イベントがある	5	4	3	2	1
⑫歴史がある	5	4	3	2	1
⑬休憩場所が多い	5	4	3	2	1
⑭活気がある	5	4	3	2	1
⑮店の色彩が豊か	5	4	3	2	1
⑯店の並びの調和が取れている	5	4	3	2	1



10. 何度も行ってみたいと思いませんか？

- ・ゆめシティ（はい／いいえ）
- ・シーモール（はい／いいえ）
- ・唐戸商店街（はい／いいえ）

11. 行く理由はなんですか？

- ・ゆめシティ【近いから・貢献したいから・人間関係・品揃えが豊富・その他（ ）】
- ・シーモール【近いから・貢献したいから・人間関係・品揃えが豊富・その他（ ）】
- ・唐戸商店街【近いから・貢献したいから・人間関係・品揃えが豊富・その他（ ）】

12. 1回行く時に使う平均の金額はどれくらいですか？

- ・ゆめシティ（0～1千／1千以上～5千未満／5千以上～1万／～2万以上）
- ・シーモール（0～1千／1千以上～5千未満／5千以上～1万／～2万以上）
- ・唐戸商店街（0～1千／1千以上～5千未満／5千以上～1万／～2万以上）

13. 行かない理由についてお答えください。（問4で行ったことがないと答えた方のみ）

- ・ゆめシティのイメージについて

	非常に そう思 う	そう 思う	まあま あそう 思う	そう 思わな い	全く 思わな い
①混雑している	5	4	3	2	1
②落ち着いて買い物ができない	5	4	3	2	1
③清潔感がない	5	4	3	2	1
④所在地が不便	5	4	3	2	1
⑤閉店時間が早い	5	4	3	2	1
⑥接客態度が悪い	5	4	3	2	1
⑦品揃えが悪い	5	4	3	2	1
⑧休憩場所がない	5	4	3	2	1
⑨活気がない	5	4	3	2	1
⑩他のところで買い物をするから	5	4	3	2	1
⑪暗いイメージがある	5	4	3	2	1
⑫好きな店がない	5	4	3	2	1

・シーモールのイメージについて

	非常に そう思 う	そう 思う	まあま あそう 思う	そう 思わな い	全く 思わな い
①混雑している	5	4	3	2	1
②落ち着いて買い物ができない	5	4	3	2	1
③清潔感がない	5	4	3	2	1
④所在地が不便	5	4	3	2	1
⑤閉店時間が早い	5	4	3	2	1
⑥接客態度が悪い	5	4	3	2	1
⑦品揃えが悪い	5	4	3	2	1
⑧休憩場所がない	5	4	3	2	1
⑨活気がない	5	4	3	2	1
⑩他のところで買い物をするから	5	4	3	2	1
⑪暗いイメージがある	5	4	3	2	1
⑫好きな店がない	5	4	3	2	1

・唐戸商店街のイメージについて

	非常に そう思 う	そう 思う	まあま あそう 思う	そう 思わな い	全く 思わな い
①混雑している	5	4	3	2	1
②落ち着いて買い物ができない	5	4	3	2	1
③清潔感がない	5	4	3	2	1
④所在地が不便	5	4	3	2	1
⑤閉店時間が早い	5	4	3	2	1
⑥接客態度が悪い	5	4	3	2	1
⑦品揃えが悪い	5	4	3	2	1
⑧休憩場所がない	5	4	3	2	1
⑨活気がない	5	4	3	2	1
⑩他のところで買い物をするから	5	4	3	2	1
⑪暗いイメージがある	5	4	3	2	1
⑫好きな店がない	5	4	3	2	1

14. 各場所について何から情報を得たことがありますか。(複数回答可)

- ・ゆめシティ【テレビ番組・テレビCM・雑誌・広告・その他( )】
- ・シーモール【テレビ番組・テレビCM・雑誌・広告・その他( )】
- ・唐戸商店街【テレビ番組・テレビCM・雑誌・広告・その他( )】

15. あなたは、普段どこでいちばん買い物をすることが多いですか。以下の品目ごとに商店街名または店名とその所在地をお答えください。

- ①食料品 ( )
- ②雑貨 ( )
- ③衣類 ( )
- ④書籍 ( )
- ⑤CD/DVD ( )
- ⑥食事 ( )
- ⑦電化製品 ( )

○最後に、アンケート全体を通してのご意見、ご感想など、ご自由にお書きください。

<hr/> <hr/> <hr/> <hr/> <hr/> <hr/> <hr/> <hr/> <hr/> <hr/>
---

ご協力ありがとうございました。